

## **CERTIFICAZIONE BILANCIO CONSUNTIVO 2010**

### **Presupposti tecnici per l'utilizzo del programma**

Lo ZIP scaricabile da [www.saga.it](http://www.saga.it) contiene la procedura di gestione del Certificato al Bilancio Consuntivo funzionante con i sistemi operativi Windows 2003 o superiore sempre in piattaforma a 32 bit (L'installazione su versioni precedenti può funzionare ma non è garantita), e richiede la presenza di un programma di foglio di calcolo a scelta tra Excel di Office o Scalc di OpenOffice.

L'installazione deve essere effettuata da un utente amministratore di sistema.

E' necessario avere almeno 50 mb liberi sul disco fisso ed installata una versione Ms explorer 4.0 o superiore.

In caso di problemi contattare l'assistenza tecnica.

### **Utilizzo del programma di installazione**

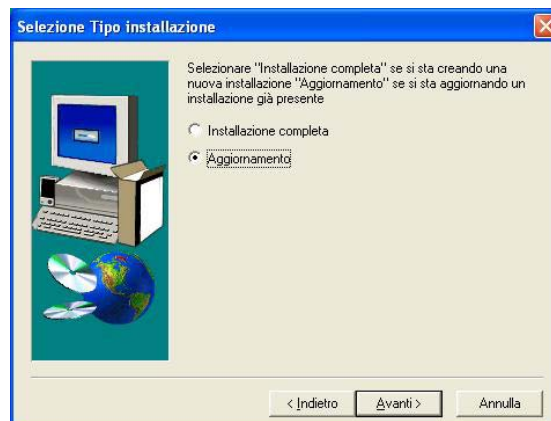
Si descrive il procedimento per l'installazione del programma di Certificazione con l'autoinstallante disponibile nello ZIP una volta decompresso:

**eseguire il file INSTALLA.BAT** . Comparirà a video la maschera seguente:



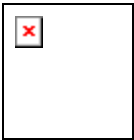
Per eseguire cliccare **Avanti**.

Poi verrà chiesto se si vuole fare un'installazione completa o un aggiornamento: non scegliere installazione completa (certificato conto consuntivo 2010 e certificato bilancio di previsione 2011) a meno che non si stia installando per la prima volta la certificazione Maggioli di bilancio sul computer, invece aggiornamento (per aggiungere il certificato conto consuntivo 2010) quando è già presente l'installazione precedente per il certificato bilancio di previsione 2011. **Per l'aggiornamento chiudere tutte le istanze aperte del programma**. Confermare con il pulsante **Avanti**.



La selezione dei nuovi Clienti invece senza ancora l'installazione del certificato bilancio di previsione 2001 sarà: Installazione completa.

In entrambi i casi si prosegue allo stesso modo.



Poi verrà chiesto se si vuole fare un'installazione/aggiornamento "Tipica" o "Personalizzata": Scegliere **Tipica** e il programma non chiederà niente all'utente ed utilizzerà tutte le impostazioni di default ( es. la cartella di installazione sarà "C:\programmi\maggiori spa\certificazione di bilancio comuni" ); se si sta facendo un aggiornamento il programma che si sta aggiornando deve essere stato installato secondo specifiche Saga per i Comuni o standard per Comunità Montane e Province ( Questo tipo di installazione è assolutamente consigliata in tutti i casi in cui non ci sono necessità particolari ), e **non** scegliere personalizzata evitando così tutte le possibili configurazioni dell'installazione ( esclusivamente per utenti esperti ). **In aggiornamento basta scegliere Tipica dato che l'installazione precedente è stata fatta di tipo Mono postazione e nel percorso di default.** Confermare quindi il pulsante Tipica.



[Per l'installazione personalizzata riferirsi all'appendice finale o all'assistenza tecnica.]

Si chiede conferma del proseguimento: Confermare con il pulsante **Avanti**.

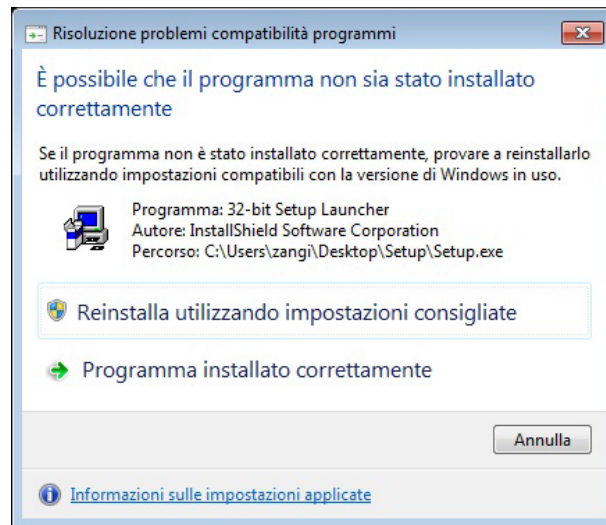
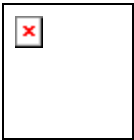


Al completamento dell'installazione con il tasto **Fine** si conclude l'operazione. Con la scelta dell'opzione disponibile nella maschera è possibile aprire subito il manuale d'uso.



Se per errore si fosse eseguito **setup.exe** invece di installa.bat una volta conclusa comunque l'installazione prima di procedere occorre rivolgersi all'assistenza tecnica di riferimento per il completamento della parametrizzazione Saga necessaria solo per i Comuni.

Al termine dell'installazione su sistemi operativi Windows 7 e Vista potrebbe comparire la seguente domanda:



Cliccare su "Programma installato correttamente" e proseguire.

Per entrare nel programma trovate il (solito per chi è andato in aggiornamento) collegamento sul Desktop e l'icona (solita per chi è andato in aggiornamento) in start/avvio – programmi - **Maggioli Spa - Certificazione di Bilancio** e qui troverete anche il manuale tecnico della procedura, disponibile (aggiornato) per la consultazione. Tale manuale didattico invece direttamente fruibile dal sito Saga.

## Descrizione generale ambiente

Nella finestra di presentazione, si chiede l'utente e la password di collegamento: consentono di gestire eventuali protezioni a livello di gestione dei dati e/o lancio di funzioni.

L'utente possibili (già presenti e registrati senza password: la password può essere poi modificata come necessario) sono:

- *operatore*
- *amministra.*

L'utente *amministra* necessario e sufficiente, può importare a posteriori le parametrizzazioni legate al contesto, acquisire movimenti dalla contabilità finanziaria, ecc. eventualmente modificare le abilitazione all'utente *operatore* o crearne altri, solo qualora proprio serva.

Al primo lancio del programma Certificazione dopo l'installazione infatti, si propone in automatico l'utente *amministra* cui spettano le elaborazioni iniziali.

Viene poi aperta la finestra di base della Certificazione con la barra del menù sempre attiva, una toolbar contenente le azioni di maggior utilizzo, una riga di piede contenente messaggi di volta in volta visualizzati.

Le voci di menù sono abilitate in base all'utente che si connette all'applicativo ( menù Gestione, Elaborazioni, Sicurezza, Utilità secondo le abilitazioni concesse all'utente utilizzatore) e in base al tipo di operazione che si sta compiendo (per i menù File e Modifica).

Le funzioni standard di base di una maschera di dati sono (richiamabili anche nella medesima col tasto destro del mouse):

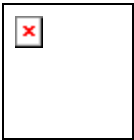
### Modifica

### Salva modifiche

### Eseguì ricerca



per elaborazioni, se non attivi bottoni specifici, viene eseguita l'elaborazione (Es. Funzione di ricalcola quadri, verifica quadri ecc... stampa compresa).



## FUNZIONI CERTIFICAZIONE

**NOTA BENE:** Se l'ente che utilizza il programma è un Unione di Comuni, la prima operazione che l'utente amministrare deve fare dopo l'installazione è entrare nella funzionalità "Parametri Installazione" presente nel **menù "Sicurezza"** e valorizzare il parametro seguente come descritto:

- |               |                        |
|---------------|------------------------|
| o Set         | ENTE                   |
| o Codice      | UNIONE                 |
| o Descrizione | Unione di comuni (Y/N) |
| o Valore      | Y                      |

### Menù GESTIONE

**Contesto:** registra i default da presentare sulle varie maschere di gestione certificazione. Viene gestita la certificazione di lavoro Conto consuntivo 2010 (ma qualora necessario si può cambiare anche in 2011 Bilancio di previsione) già proposta in automatico con l'installazione e l'indicatore di ricalcolo on-line (vedi quadri->modifica quadri) che eventualmente può essere modificata dall'operatore (in automatico l'opzione è disattivata, non verranno quindi eseguiti i ricalcoli automatici). I dati vengono salvati nel file .INI dell'applicazione.

Contesto

Dichiarazione corrente: 2010 - Conto consuntivo

Attiva ricalcoli quadri on-line:

### Menù Utilità

**Chiave di attivazione:** la funzione consente la registrazione della chiave di attivazione per il contesto di lavoro. Senza questa registrazione non è consentita la sola creazione del file XML. Il programma Certificazione è comunque utilizzabile per le fasi di acquisizione e gestione dei quadri anche senza l'attivazione della chiave, necessaria invece per la creazione del file XML da trasmettere al Ministero.

Occorre registrare il codice Ente ministeriale, la denominazione e il codice della chiave di attivazione: il programma applica controllo bloccante fra chiave di attivazione e codice ente ministeriale e non consente forzature di valori. La chiave d'attivazione viene verificata cioè col codice ministeriale Ente per cui è un prerequisito il suo inserimento prima della chiave di attivazione.

Chiave attivazione

Anno: 2010

Tipo dichiarazione: Conto Consuntivo

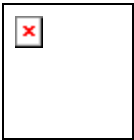
Cod. Ente ministeriale 0

Descrizione Ente: \*\*\* DESCRIZIONE ENTE \*\*\*\*

Chiave Attivazione:

## Utilizzo del programma di Certificazione

Per la produzione della certificazione prevista dal Decreto ministeriale, si richiede l'esecuzione dei seguenti passi:



Preparazione automatica del file movimenti.txt dalla contabilità finanziaria sicra o sicraweb (solo disponendo degli appositi rilasci)

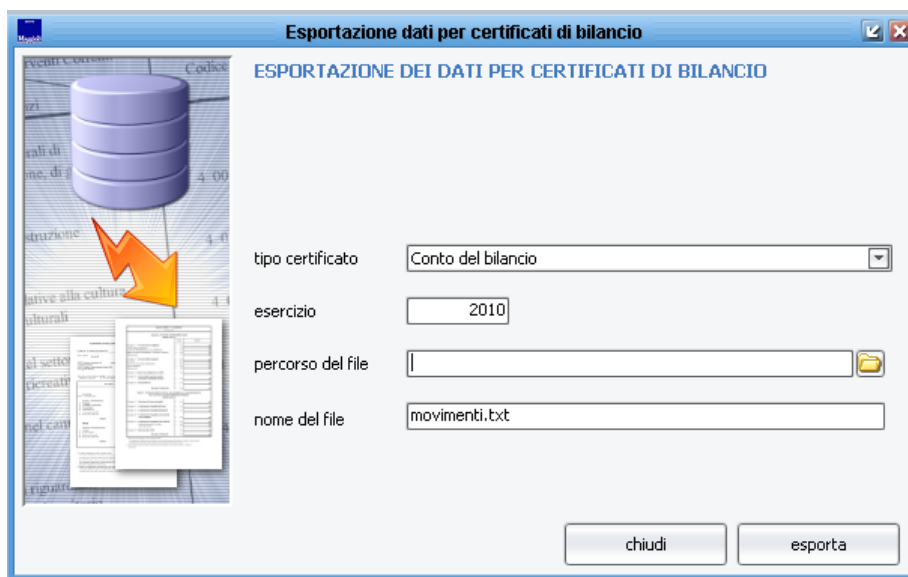
Per gli utenti di Sicraweb il punto A, mentre per gli utenti di Sicra il punto B.

A) Preparazione di movimenti.txt da contabilità finanziaria Sicraweb

- o **Creare i file di dati da Sicraweb**

Dal menu gestione → Importazioni/Esportazioni → Dati per Certificati di Bilancio

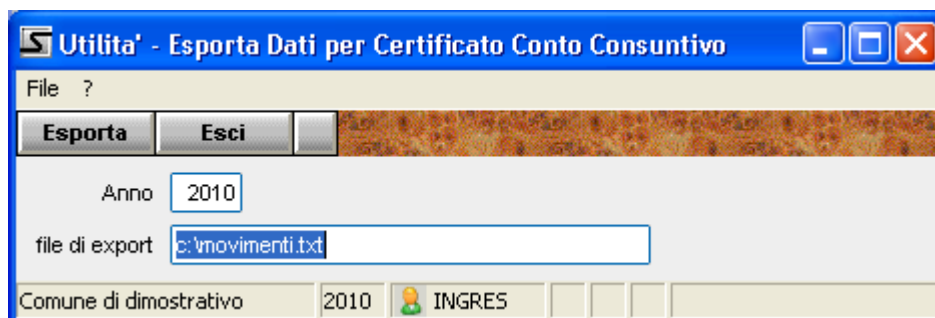
Selezionare il tipo di certificato, inserire anno e percorso es. c:\ in cui si vuole sia salvato il file.e cliccare su esporta.



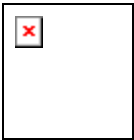
B) Preparazione di movimenti.txt da contabilità finanziaria Sicra

- o **Creare i file di dati da Sicra**

Dal menu Utilità→Esporta→Esporta Dati per Certificato Conto Consuntivo con l'esercizio 2010 ed col default sul file di export e cliccare su esporta.



In entrambi i casi A o B quanto segue (che è all'incirca quanto già appreso con il certificato al bilancio di previsione):



#### Popolamento automatico quadri certificazione da contabilità finanziaria (Funzione solo abilitata per l'utente Amministratore)

- Acquisizione movimenti da file della contabilità finanziaria e dai file xml del conto del bilancio della corte dei conti la prima volta con *Import in sostituzione* (menù elaborazioni\acquisizione da cont.fin\import movimenti) precisando prima gli opportuni percorsi mediante il tastino "..."

### **Menù ELABORAZIONI**

**Import movimenti:** esegue l'acquisizione automatica dei movimenti finanziari dalla contabilità e dai file xml del conto del bilancio ( Conto del patrimonio, Conto economico, Parametri enti deficitari ). La struttura dei file xml è quella del ministero mentre il tracciato record del file di testo dei movimenti viene riportato sotto, la struttura del file non può variare ma le informazioni contenute possono dipendere dalle specifiche previste da ciascun s.i. di provenienza (Ad esempio presenza o meno di alcune informazioni o utilizzo di campi liberi).

E' possibile visualizzare il contenuto dei file senza acquisire i dati.

Non è obbligatorio importare tutti i file, verrà eseguito l'import solo per i percorsi validi indicati.

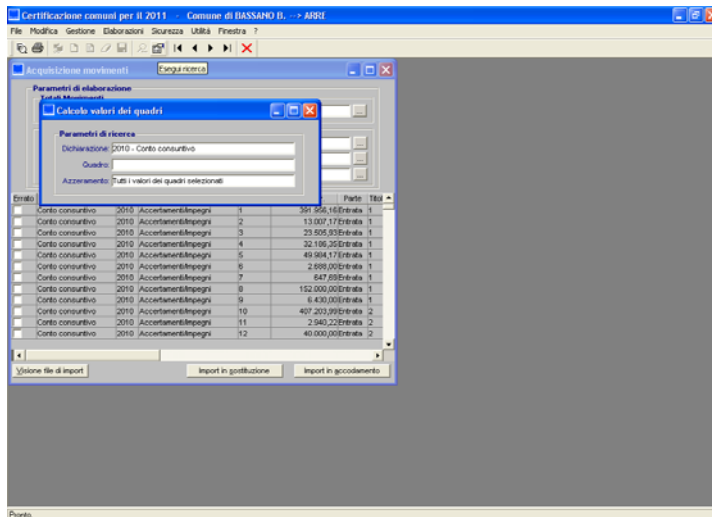
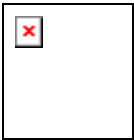
L'acquisizione in *sostituzione* cancella eventuali movimenti già registrati per la certificazione dell'anno e per i file che si stanno importando: qualora i flussi da acquisire fossero invece più d'uno (es. flussi diversi per entrate/spese) occorre acquisire in modalità *accodamento* che inserisce solo le nuove registrazioni senza cancellare quelle eventualmente preesistenti.

Errato	Tipo dichiarazione	Anno	Tipo mov.	Nr. mov.	Valore mov.	Parte	Titolo F
--------	--------------------	------	-----------	----------	-------------	-------	----------

Dopodiché:

I movimenti sono stati importanti, vuoi aprire la funzione di Calcolo valori dei quadri?

- Rispondere Sì per la Valorizzazione automatica quadri da movimenti acquisiti (oppure menù elaborazioni\acquisizione da cont.fin\ricalcola quadri con quadro spazio = tutti)



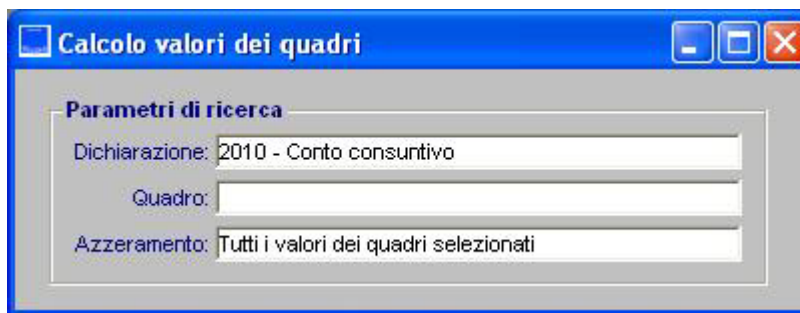
## Menù ELABORAZIONI

**Ricalcola quadri:** attiva il calcolo dei valori dei quadri partendo dai movimenti di contabilità finanziaria e dagli schemi di calcolo; potrebbe essere attivato su un singolo quadro, ma di norma con quadro spazio = tutti.

L'indicatore di **azzeramento** consente di azzerare o solo gli importi che hanno schemi di calcolo collegati (derivati dalla contabilità finanziaria) oppure tutti i dati indistintamente, anche quelli registrati manualmente dall'operatore.

A parte casi gestionali particolari, normalmente si esegue l'azzeramento completo. **Per eseguire l'elaborazione cliccare il bottone**

“Ricerca ed esegui”



e per seguire un percorso didattico evitare di andare menù gestione\quadri\modifica per integrare a mano i quadri, ma:

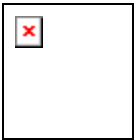
- Verifica quadri (tutti) per i dati acquisiti, NON ancora attivando il flag ricalcolo degli importi seguendo le regole dei controlli se non solo in seguito qualora in presenza di *tutti e soli* errori di arrotondamento ovvero delta di +1/-1 euro (menù gestione\quadri\verifica con quadro spazio = tutti)

## Menù GESTIONE

**Verifica quadri:** vengono lanciati tutti i controlli di verifica quadrature e controlli incrociati definiti per il tipo di dichiarazione/anno ed eventualmente il solo quadro selezionato ma di norma quadro spazio = tutti.

Meglio non attivare, nota bene, un *ricalcolo dei valori in base alle regole dei controlli ministeriali* qualora un importo debba essere la somma di altre celle e non c'è quadratura oltre +1/-1 euro, perché automaticamente si aggiornerebbe l'addendo con l'importo più alto per il delta (o se nessun importo si caricherebbe solo la voce Altre ...) rendendo quindi il totale corretto con una velocizzazione sconsigliata.

**N.B.** Il ricalcolo automatico descritto per la correzione di eventuali anomalie riscontrate è eseguito solo per i controlli fra gli importi del singolo quadro, escludendo invece i controlli incrociati fra quadri che in caso di squadrature, richiedono una rettifica manuale degli importi in carico all'operatore.



Per far eseguire la compilazione automatica dei dettagli del quadro 2, è possibile caricare es. in sicra nella aletta Associazioni del peg il "Campo del certificato del bilancio consuntivo" con il codice di destinazione dettaglio (es. 2010 o 2011 per ICI) esclusivamente delle voci di bilancio di Entrata segnalate da una tale verifica quadri della certificazione; diversamente sarebbe possibile intervenire anche solo tramite la modifica del quadro 2 se pur sconsigliato.

In altre parole per avere una esatta conoscenza di come detto collegamento con la finanziaria sussista, si verificherà l'esito di Gestione-Quadri-Verifica di ogni quadro con spazio, senza il flag "Ricalcola importi seguendo le regole dei controlli", così da vedere squadrature oltre l'euro da rimandare a mancati collegamenti di dettagli: c'è il totale esatto di categoria ma nessun dettaglio o solo parziali. Altrimenti un tale flag risolverebbe ma con una euristica assolutamente sconsigliata. Quindi in presenza di errori diversi da +/-1 euro risolvere in finanziaria i collegamenti mancanti segnalati e poi riprendere dal punto A o B.

- Solo quando rimangono tutte e sole squadrature di +/-1 euro sui quadri è ragionevole Gestione-Quadri-Verifica di ogni quadro con spazio, il flag "Ricalcola importi seguendo le regole dei controlli" e va usato, ma gli arrotondamenti verranno risolti da tale flag solo se non se provenienti dai "controlli incrociati", perché il flag risolve solo squadrature dei totali di ogni quadro preso isolatamente; risolvere invece come sempre in Modifica quadri gli eventuali rimanenti +/- 1 da controlli incrociati rettificando manualmente gli arrotondamenti necessari (menù gestione\quadri\modifica)

## Menù GESTIONE

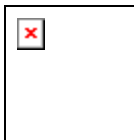
**Modifica quadri:** consente la gestione degli importi dei quadri. Si possono modificare i valori eventualmente calcolati in automatico con l'acquisizione dei movimenti dalla contabilità finanziaria o completare quelli mancanti.

I quadri selezionabili per Anno/tipo di dichiarazione sono solo quelli abilitati all'utente in gestione/visione.

Si rendono disponibili le seguenti funzioni di utilità attivabili da bottone predisposto ad hoc sulla maschera:

- Ricalcola totali del quadro: si riconteggiano i totali del quadro secondo le parametrizzazioni previste: se sono state definite celle che rappresentano la somme di altre celle, il valore di tali celle viene ricalcolato.
- Azzerare valori del quadro: si azzerano in automatico tutti gli importi del quadro
- Verifica quadro: si attiva il controllo delle quadrature sul quadro attivo con la funzione std disponibile anche a menù (quadri\verifica)
- Stampa quadro: si attiva la stampa completa della certificazione solo con gli importi compilati nel quadro attivo (funzione std disponibile anche a menù (comunicazioni ministeriali\stampa)

N.B. La gestione dei ricalcoli è guidata dalla parametrizzazione dell'indicatore di *ricalcoli on-line* indicato nel Contesto che, se acceso, aggiorna in automatico i totali con la modifica degli importi di dettaglio: se spento tutti gli eventuali ricalcoli definiti sul quadro non vengono attivati al momento della modifica di un dato. Può essere comodo non averlo acceso quando si modificano i dati dopo aver calcolato i valori da movimenti esterni: poi solo al termine delle modifiche eseguire *ricalcolo totali* attivandolo dal bottone disponibile sulla maschera. L'indicatore *ricalcoli on-line* è quindi modificabile dall'operatore di volta in volta come necessario e sarà proposto disattivato alla prima installazione.



**Modifica quadri**

Parametri di ricerca  
Dichiarazione: 2010 - Conto consuntivo Quadro: QUADRO 1 - Dati generali al 31 Dicembre

**QUADRO 1 - Dati generali al 31 Dicembre**

Descrizione	Voce	Valore
<b>Notizie varie</b>		
Popolazione residente (ab.)	1001	0
Nuclei familiari (n.)	1002	0
Circoscrizioni (n.)	1003	0
Frazioni geografiche (n.)	1004	0
Superficie totale del Comune (ha)	1005	0
Superficie urbana (2) (ha)	1006	0
Lunghezza delle strade esterne(3) (Km)	1007	0
- di cui: in territorio montano(4) (Km)	1008	0
Lunghezza delle strade interne centro		
- abitato (Km)	1009	0
- di cui: in territorio montano(3) (Km)	1010	0
<b>Assetto del territorio e problemi dell'ambiente</b>		
Piano regolatore approvato	1011	
Piano regolatore adottato	1012	
Programma di fabbricazione	1013	

Attiva ricalcoli on-line:  Ricalcola totali del quadro Azzera valori del quadro Verifica quadro Stampa quadro

Prima stampa certificazione per verificare i quadri da caricare a mano (appena risolta la parte automatica del caricamento quadri)

Se disponete ancora del solo Excel ma per la Stampa certificazione non preferite stampare foglio foglio, basterà installare l'Open office ed in Strumenti/Opzioni/Sicurezza- tasto Sicurezza delle macro, ridurla a bassa per fruire d'una macro automatica che spedisce i fogli d'Open calc ad una bella stampa pdf a video, la fisica poi eventualmente selezionando le pag ( per non avere problemi con 64 bit stampare nella apposita cartella es. c:\cert )

### **Menù GESTIONE/Comunicazioni ministeriali**

**Stampa quadri:** viene creato il nuovo foglio excel o il file .pdf (con open office) compilando il modello standard fornito con l'applicazione. E' sconsigliato selezionare i quadri da elaborare e contabilizzare perchè il file creato è comunque sempre completo. L'utilizzo di Excel o OpenOffice è guidato dall'eventuale parametrizzazione registrata con la funzione sicurezza/parametri installazione. In assenza di parametrizzazione specifica si utilizza OpenOffice se installato, altrimenti Excel. N.B.: durante l'esecuzione excel/open office non devono essere utilizzati per altre operazioni.

Per il lancio della stampa va utilizzato il tasto "Esegui ricerca":

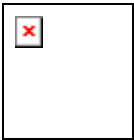
**Stampa quadri**

Parametri di stampa  
Dichiarazione: 2010 - Conto consuntivo  
File di output: c:\programmi\naggioli spa\certificazione di bilancio comuni\Certif\_Con ...  
Luogo di stampa:   
Data di stampa:

**Selezione quadri da stampare**

ALLEGATO A - Tabella deficitari	<input checked="" type="checkbox"/>
QUADRO 1 - Dati generali al 31 Dicembre	<input checked="" type="checkbox"/>
QUADRO 2 - Entrate	<input checked="" type="checkbox"/>
QUADRO 3 - Riepilogo generale delle spese	<input checked="" type="checkbox"/>
QUADRO 3 BIS - Spese per il personale	<input checked="" type="checkbox"/>
QUADRO 4 - Spese Correnti - (A) - Impegni	<input checked="" type="checkbox"/>
QUADRO 4 - Spese Correnti - (B) - Pagamenti in conto competenza	<input checked="" type="checkbox"/>

Seleziona tutti Deseleziona tutti



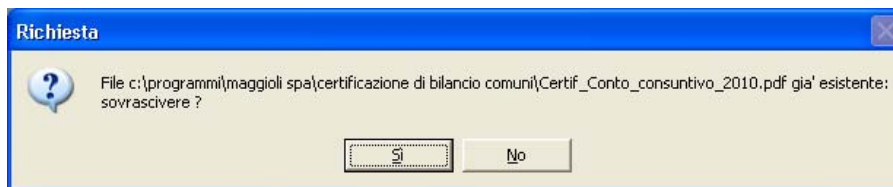
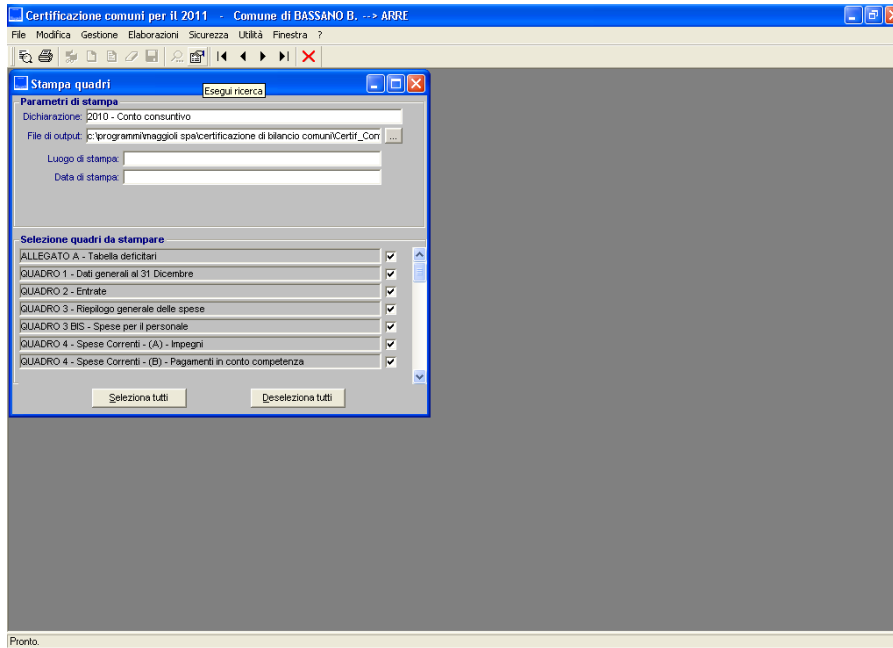
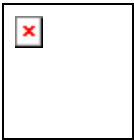
Modifica quadri per il completamento d'importi mancanti o eventualmente mal distribuiti da una articolazione anomala di finanziaria

- Completamento dei quadri da inserire manualmente (menù gestione\quadri\modifica), inoltre: pur se tipicamente viene fleggato in Gestione contesto il campo Attiva ricalcoli quadri on line, nella situazione di dettagli quadro 2 non ben distribuiti in automatico dalla finanziaria, sarebbe consigliato defleggare il rispondente flag "Attiva ricalcoli on line" in Modifica quadro 2, perché essendo un quadro che ha giusti i totali di categoria, è preferibile non produrre nessun loro cambiamento alcuno e stare attenti noi all'algebra della distribuzione dettagli.
- Verifica quadri (ancora una volta, consigliata con quadro spazio per avere anche i controlli incrociati) con reiterazione del passo precedente fino all'eliminazione delle anomalie (menù gestione\quadri\verifica quadro spazio mentre il flag esclusivamente in presenza di tutti e soli errori di arrotondamento ovvero da +1/-1 euro e ricordiamo di risolvere in modifica quadri, eventuali controlli incrociati).

Stampa certificazione finale (facoltativa, solo per gli enti che desiderano stampare la certificazione come gli anni scorsi in cui la trasmissione cartacea era obbligatoria)

- Compilazione dei parametri stampa (la stampa è solo per finalità interne e non deve più essere trasmessa al ministero): l'omologazione ministeriale del software di Certificazione non è più richiesta, eliminando quindi anche la necessità di comunicarne estremi di validazione (menù gestione\dati generali ente)  
Sono i dati generali dell'ente che servono per la stampa della certificazione per l'ente e l'anno di dichiarazione in gestione. Si consente la registrazione della denominazione e della sigla della provincia dell'Ente in gestione. Per il conto consuntivo 2010 si gestiscono anche i parametri stampa che permettono l'attualizzazione delle seguenti informazioni (Es. per i comuni):

- Stampa con creazione del file excel, o .pdf con open office (menù gestione\comunicazioni ministeriali\stampa) : ricordiamo di utilizzare Esegui ricerca per chiedere la stampa rispondendo Si al quesito posto e per chi ha 64 di sfruttare del tasto "..." per salvare altrove es. in c:\cert il file d'output



Si

#### Creazione file XML per ministero a conclusione della compilazione dei quadri completi e validati

- Registrazione chiave di attivazione, se non ancora eseguita al passo precedente (menù utilità\chiave di attivazione)
- Esportazione del file XML, da trasmettere quindi al ministero con posta elettronica certificata secondo specifiche indicate nel decreto ministeriale e nei tempi previsti (a carico dell'ente con PEC) (menù gestione\comunicazioni ministeriali\export magari sfruttando del tasto "... " al Nome file di export per salvarlo altrove es. sul desktop).

### **Menù GESTIONE/Comunicazioni ministeriali**

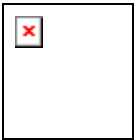
**Export quadri:** viene creato in automatico il file di export XML (da trasmettere al ministero con posta elettronica certificata secondo specifiche indicate nel decreto ministeriale).

Si eseguono in automatico anche i controlli di validazione dei quadri previsti dalla normativa (secondo specifiche già descritte dalla funzione disponibile nel menù di Gestione): se si verificano ancora squadrature non risolte il file XML non è prodotto (a meno che l'operazione non sia eseguita dall'utente *amministratore* cui si consente comunque l'elaborazione nel caso voglia forzare la creazione del file, lasciando piena autonomia e responsabilità di una comunicazione eventualmente errata)

Prima di esportare il file occorre avere registrato la chiave di attivazione al programma Certificazione.



In dettaglio si descrivono le ulteriori funzionalità tecniche disponibili nei menù di certificazione, visibili all'utente Amministratore.



## Menù ELABORAZIONI

**Import parametrizzazione:** permette di importare la parametrizzazione in casi gestionali particolari opportunamente documentati per eseguire installazioni ad hoc. Funzione da eseguire solo se concordato con vs. referenti applicativi Maggioli, utile in ogni caso ai soli Comuni.

## Menù SICUREZZA

**Utenti:** è la definizione degli utenti che hanno accesso all'applicativo. Per ogni utente previsto si può concedere l'abilitazione al lancio di determinate funzioni di menù e definire il livello di gestione dei quadri (Gestione completa, sola visione dati, nessun tipo di gestione).

**Parametri installazione:** con questa funzione e' possibile attivare parametrizzazioni ad hoc per l'ente, se necessario. In particolare si segnala il parametro facoltativo:

- Gestione della stampa:
  - Set STAMPA
  - Codice EXCEL
  - Descrizione Stampa forzata su Excel (Y/N)
  - Valore Y/N

Con valore Y la stampa utilizza Excel.

Se valore N la stampa utilizza OpenOffice.

In assenza del parametro si utilizza OpenOffice se installato, altrimenti Excel.

**Quadri bloccati:** con questa funzione e' possibile bloccare la modifica di un quadro. Il blocco viene verificato nella gestione dei quadri e nel calcolo valori da movimenti: se il quadro è bloccato non sono consentite modifiche.

## Menù UTILITA'

### MOVIMENTI

**Tipi Movimenti:** la funzione consente la gestione dei tipi movimenti esterni acquisiti in automatico dalla contabilità finanziaria. La tabella non richiede modifiche.

**Movimenti:** la funzione consente la gestione dei movimenti acquisiti in automatico dalla contabilità finanziaria su cui attivare il calcolo dei valori; possono essere eventualmente rettificati manualmente.

### VALORI

**Schemi di calcolo:** è la parametrizzazione degli schemi di calcolo valori per il quadro selezionato, con l'indicazione delle condizioni di filtro nel conteggio degli importi dei movimenti da elaborare. Per inserire gli schemi di calcolo occorre fare un doppio-click sulla cella selezionata e impostare i parametri di estrazione dei movimenti. Se presenti parametri di ricerca la cella si mostra con la scritta *...calcoli...* con sfondo rosso per evidenziarla.

Andando in modifica sulla voce è possibile aggiornare filtri eventuali su risorsa, capitolo/articolo o quant'altro necessario.

Se si modificano gli schemi di calcolo e i quadri sono già stati acquisiti/calcolati occorre poi rieseguire la funzione elaborazione\Ricalcola quadri che aggiorna gli importi secondo le nuove logiche di estrazione.

Descrizione	Voce	Acquisizione di beni immobili	Espropri e servitù onerose	Acquisto di beni specifici per realizzazioni	Utilizzo di beni di terzi per realizzazioni in economia	Acquisizione di beni mobili, macchine ed attrezzature	Incarichi professionali esterni	Trasferimenti di capitale
<b>Funzioni generali di amministrazione di gestione e di controllo</b>	<b>5005</b>	.. calcoli ..	.. calcoli ..	.. calcoli ..	.. calcoli ..	.. calcoli ..	.. calcoli ..	.. calcoli ..
Organi istituzionali, partecipazione e decentramento di cui:	<b>5007</b>	.. calcoli ..	.. calcoli ..	.. calcoli ..	.. calcoli ..	.. calcoli ..	.. calcoli ..	.. calcoli ..
Segreteria generale, personale e organizzazione	<b>5010</b>	.. calcoli ..	.. calcoli ..	.. calcoli ..	.. calcoli ..	.. calcoli ..	.. calcoli ..	.. calcoli ..
Gestione economica, finanziaria, programmazione, provveditorato e controllo di gestione	<b>5015</b>	.. calcoli ..	.. calcoli ..	.. calcoli ..	.. calcoli ..	.. calcoli ..	.. calcoli ..	.. calcoli ..
Gestione delle entrate tributarie e servizi fiscali	<b>5020</b>	.. calcoli ..	.. calcoli ..	.. calcoli ..	.. calcoli ..	.. calcoli ..	.. calcoli ..	.. calcoli ..
Gestione dei beni demaniali e patrimoniali	<b>5025</b>	.. calcoli ..	.. calcoli ..	.. calcoli ..	.. calcoli ..	.. calcoli ..	.. calcoli ..	.. calcoli ..
Ufficio tecnico	<b>5030</b>	.. calcoli ..	.. calcoli ..	.. calcoli ..	.. calcoli ..	.. calcoli ..	.. calcoli ..	.. calcoli ..
Anagrafe, stato civile, elettorale, leva e servizio statistico	<b>5035</b>	.. calcoli ..	.. calcoli ..	.. calcoli ..	.. calcoli ..	.. calcoli ..	.. calcoli ..	.. calcoli ..

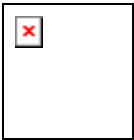
  

Nr.	Moltip.	Tip.Mov.	Parte	Titolo	Funzione	Servizio	Cat.Int.	Risorsa	Voce eco.	Espressione di calcolo	Capitolo	Articolo	Siope
1,00													

Nr.:  Moltip.:  Espr.:  T.mov.:  Parte:  Titolo:  Funz.:

Servizio:  Cat.Int.:  Risorsa:  Voce e.:  Cap.:  Art.:  Siope:

Cod.04:  Cod.05:  Cod.06:  Cod.07:  Cod.08:  Cod.09:  Cod.10:



## **INSTALLAZIONE PERSONALIZZATA: appendice tecnica di pertinenza del solo Ced**

Se non si è scelto l'installazione tipica, verrà chiesto in quale directory installare/aggiornare il programma, la directory da indicare è la base della struttura della certificazione, quella che contiene le cartelle "bin", "database", "formati" ecc. in un'installazione standard ad esempio indicare "C:\programmi\maggioli spa\certificazione di bilancio comuni". Nel dubbio confermare il percorso proposto. Confermare con il pulsante **Avanti**.

### **Installazione completa**

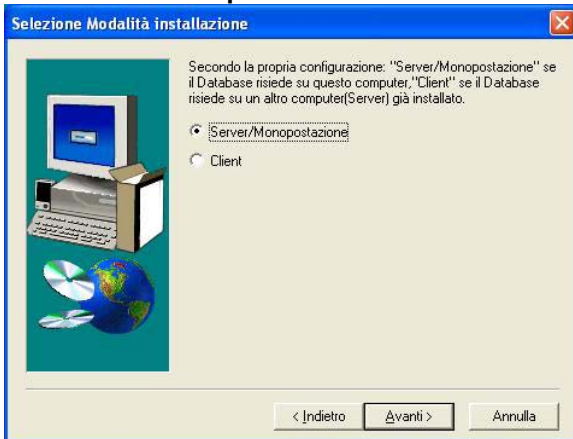


### **Aggiornamento**

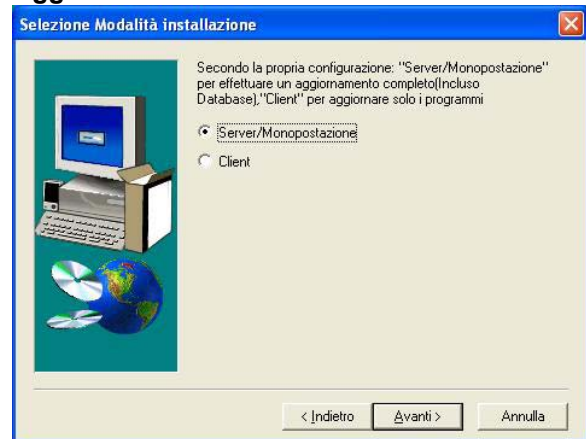


Poi verrà chiesto se si vuole installare un Server/Mono postazione o un client: Per Server/Mono postazione si intendono tutti i computer nei quali risiede il database mentre i client sono i computer che si collegano ad un database in remoto. Confermare con il pulsante **Avanti**.

### **Installazione completa**

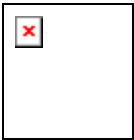


### **Aggiornamento**



## **Installazione Server/Mono postazione**

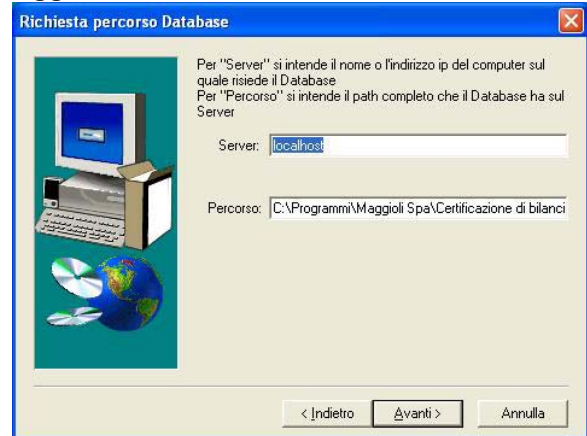
Se si è scelta l'installazione Server/Mono postazione, in caso di installazione completa verrà chiesto il nome della cartella di programma da creare, in caso di aggiornamento verranno chiesti i riferimenti sulla posizione del database: Indicare in "Server" il nome o l'indirizzo IP del computer sul quale risiede il Data Base (Es. "pc1-xp" o "172.24.2.88" senza virgolette), il valore proposto "localhost" indica che il Data Base si trova sul computer su cui si sta installando e **non deve essere modificato se non in casi del tutto particolari da concordare con l'assistenza tecnica**, Indicare in "Percorso" il path completo del Data Base sul computer ( Es. "C:\Programmi\Maggioli Spa\Certificazione di bilancio\database\certif.fdb" senza virgolette ). Confermare con il pulsante **Avanti**.



## Installazione completa



## Aggiornamento

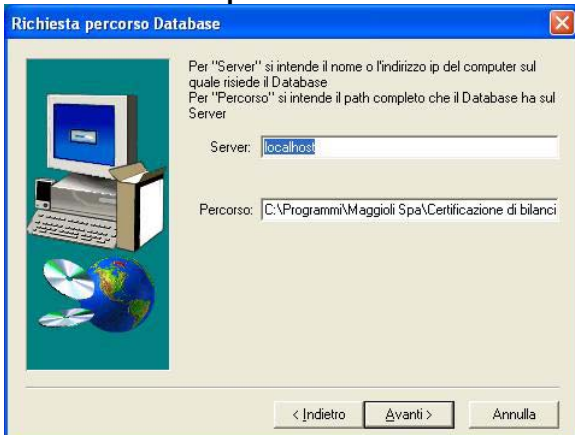


## Installazione Client

Se si è scelta l'installazione Client, in caso di installazione completa verranno chiesti i riferimenti sulla posizione del database: Indicare in "Server" il nome o l'indirizzo IP del computer sul quale risiede il Data Base (Es. "pc1-xp" o "172.24.2.88" senza virgolette), il valore proposto "localhost" indica che il Data Base si trova sul computer su cui si sta installando, in "Percorso" il path completo del Data Base sul computer o sul Server ( Es. "C:\Programmi\Maggioli Spa\Certificazione di bilancio\database\certif.fdb" senza virgolette ), anche se il database si trova su un altro computer il percorso indicato deve essere quello che si indicherebbe localmente sul computer di arrivo, deve quindi sempre iniziare con la lettera del disco. Confermare con il pulsante **Avanti**.

**In caso di aggiornamento passare direttamente al PASSO FINALE**

## Installazione completa

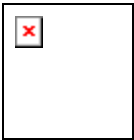


## Aggiornamento ( Passare al PASSO FINALE )

Poi verrà chiesto il nome della cartella di programma da creare. Confermare con il pulsante **Avanti**.

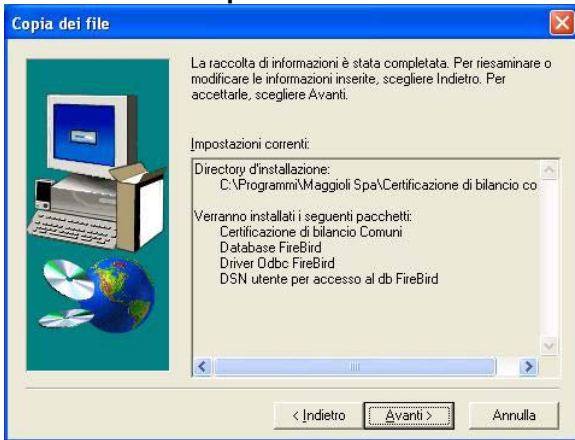


## PASSO FINALE

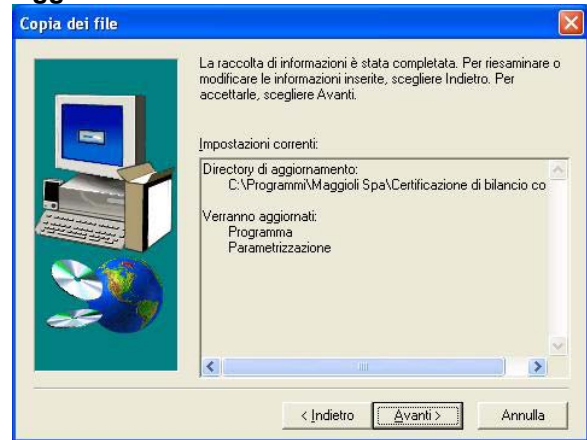


Al completamento della verifica delle impostazioni e degli oggetti da installare/aggiornare si chiede conferma del proseguimento. Confermare con il pulsante **Avanti**.

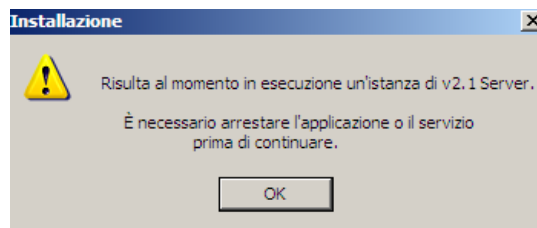
### Installazione completa



### Aggiornamento



Se per qualche motivo si esegue l'autoinstallante più volte (es. anche in caso di installazione completa Tipica), potrebbe comparire la maschera seguente che segnala l'eventuale esecuzione di un' istanza V.2.1 server. Premere il tasto OK e proseguire con l'installazione che potrà comunque concludersi regolarmente.



Al completamento dell'installazione con il tasto **Fine** si conclude l'operazione. Con la scelta dell'opzione disponibile nella maschera è possibile aprire subito il manuale d'uso.



Al termine dell'installazione su sistemi operativi Windows 7 e Vista potrebbe comparire la domanda di figura a pagina 3 :

Cliccare su "Programma installato correttamente" e proseguire.